

SAMENSPEL

In het werken aan een klimaatrobuust watersysteem trekken waterschap en omgeving samen op. Welke motieven zijn voor waterschap en waterpartners belangrijk? En welke rollen heeft het waterschap of willen waterpartners dat het waterschap speelt?

Dit werkblad over het samenspel helpt je bij het doordenken van de motieven om samen op te trekken en het samenbrengen van verwachtingen over ieders rol in het samenspel.

1

WAAROM SAMENWERKEN?

Achter het woord participatie gaat een wereld van bedoelingen schuil. Wie goed luistert hoort steeds iets anders over wat mensen willen bereiken door met anderen op te trekken.

Ga in gesprek over motieven

Bespreek eens met de waterpartners welke motieven er leven, als houvast staan er hiernaast een aantal op een rij. En verken ook wat er voor niet-direct betrokkenen nodig is om mee te kunnen doen, om betrokken te kunnen zijn.



We zijn allemaal verantwoordelijk voor de leefomgeving

Met inwoners, maatschappelijke partners en medeoverheden dragen we zorg voor een toekomstbestendige waterhuishouding.



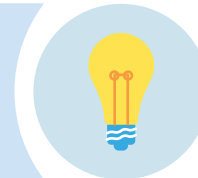
We willen keuzes kunnen uitleggen

Zodat partijen die op korte termijn last van de maatregelen hebben, begrijpen en kunnen accepteren dat die op lange termijn bijdragen aan een klimaatbestendig watersysteem.



Samen slimmer

We beseffen dat oplossingen beter worden als we vak-en ervaringskennis benutten. Alleen ga je sneller, samen kom je verder.



Het waterschap heeft hulp nodig

De opgaven en de waterdoelen waaraan we werken vraagt een inspanning van allerlei partijen. Als waterschap kunnen we het niet alleen.



De samenleving wil invloed

Inwoners en bedrijven verwachten dat het waterschap hen betreft bij hun leefomgeving. Andersom willen we daadwerkelijk invloed op keuzes geven.



We willen begrijpen wat er speelt

Dat maakt ons benieuwd naar welke belangen er rond een opgave liggen, en wat argumenten of perspectieven zijn.



Het is fatsoenlijk en soms ook wettelijk verplicht

We werken in de leefomgeving, wat we doen heeft impact op anderen. In bepaalde gevallen is de invloed van burgers wettelijk verplicht.



ROLLEN IN HET SAMENSPEL

Welke rollen heeft het waterschap en wat heeft de omgeving van het waterschap nodig? De positie die je pakt vertelt iets over hoe je als waterpartners en waterschap samenwerkt aan een klimaatrobuust watersysteem. Het rollenkwadrant brengt de rollen van het waterschap in beeld.

2

Wat betekent dit voor de interactie met de waterpartners?

Afhankelijk van de positie van het waterschap in het samenspel, verandert de manier van interactie met de omgeving.

Presterend waterschap

Als projectleider stem ik de uitvoering van het waterschapswerk af met onze waterpartners, om ook hún doelen zo veel mogelijk in te passen.

Rechtmatig waterschap

Als inspecteur help ik onze waterpartners om aan de regels te voldoen en zich te houden aan de afspraken. In het uiterste geval leg ik regels op.

Netwerkend waterschap

Als vertegenwoordiger zoek ik actief de samenwerking met andere overheden op om maatschappelijke opgaven aan te pakken. Iedere overheid neemt hierbij z'n verantwoordelijkheid.

Participerend waterschap

Op bijeenkomsten kom ik als verbinder in contact met allerlei waterpartners. Interessante en innovatieve plannen die bijdragen aan de watertransitie steun ik, als hieraan behoefte is.

3

Bepaal je positie in het samenspel

Leg in een intern projectteam de vier rollen van het kwadrant en op tafel en bespreek met elkaar: **Op welke rol ligt de nadruk bij het project of de opgave waaraan je werkt?**

Als waterschap **neem je het voortouw**, en informeer je de omgeving, raadpleeg je of vraag je om advies.

Als waterschap gaat het meer om het samen doen: **co-creëren** en samen ontwikkelen zijn daar de meest ingezette vormen van interactie.

MATE VAN INVLOED IN HET SAMENSPEL - WATERLADDER

Nu je zelf beter weet wat je positie in het samenspel is, kun je hierover in gesprek met de waterpartners. De waterladder kan een gesprekshulp hierbij zijn. Hoe verder op de waterladder, hoe actiever partijen samen optrekken en hoe meer zeggenschap wordt gedeeld.

De waterladder kent twee oevers. De bovenoever beschrijft hoe in de wereld rond het waterschap vaak gesproken wordt over invloed, de onderoever toont de positie van van het waterschap en de bestuursstijl die hierbij hoort.

4 In gesprek met de waterpartners over rollen in het samenspel

- Leg de waterladder eens op tafel in een gesprek met de waterpartners. **Verken vanuit de ambities en doelen** die zijn geformuleerd op welke manier de waterpartners betrokken willen zijn en wat zij van het waterschap verwachten.
- Sluiten de **beelden en verwachtingen over de rollen** van het waterschap en die van de waterpartners op elkaar aan?
- **Wat is er nog nodig** om tegemoet te komen aan ieders behoeften?

Rol omgeving (leefwereld)

luisteren mening geven meedenken meewerken (mee) beslissen

Bestuursstijl (systeemwereld)

informereren raadplegen advies vragen co-creëren kaderstellen, faciliteren en samenwerken

Als waterschap **neem je het voortouw**, en informeer je de omgeving, raadpleeg je of vraag je om advies.

Als waterschap gaat het meer om het samen doen: **co-creëren** en samen ontwikkelen zijn daar de meest ingezette vormen van interactie.